



# เอกสารแนบ

# 1

หนังสือเห็นชอบ พม 5149/00591

ลงวันที่ 19 มีนาคม 2563

ที่ ทส 1009/ 7774

สำนักงานนโยบายและแผน  
ทรัพยากรธรรมชาติและสิ่งแวดล้อม  
60/1 ซอยพิบูลวัฒนา 7 ถนนพระรามที่ 6  
กรุงเทพฯ 10400

7 กันยายน 2549

เรื่อง การขอรับความยินยอมปฏิบัติตามมาตรการที่กำหนดตามมาตรา 46 วรรคสาม แห่งพระราชบัญญัติ  
ส่งเสริมและรักษาคุณภาพสิ่งแวดล้อมแห่งชาติ พ.ศ.2535 ของโครงการบ้านเอื้ออาทร  
จังหวัดนครศรีธรรมราช

เรียน ผู้ว่าการ การเคหะแห่งชาติ

อ้างถึง หนังสือการเคหะแห่งชาติ ที่ พม 5115/2310 ลงวันที่ 25 สิงหาคม 2549

- สิ่งที่ส่งมาด้วย
1. หนังสือแสดงความยินยอมปฏิบัติตามมาตรการที่กำหนดตามมาตรา 46 วรรคสาม แห่ง  
พระราชบัญญัติส่งเสริมและรักษาคุณภาพสิ่งแวดล้อมแห่งชาติ พ.ศ.2535
  2. สำเนาประกาศกระทรวงทรัพยากรธรรมชาติและสิ่งแวดล้อม เรื่อง กำหนดประเภทและ  
ขนาดของโครงการหรือกิจการ และหลักเกณฑ์ วิธีการที่โครงการหรือกิจการสามารถ  
ขอรับการยกเว้นไม่ต้องจัดทำรายงานการวิเคราะห์ผลกระทบสิ่งแวดล้อม

ตามหนังสือที่อ้างถึง การเคหะแห่งชาติ ได้แสดงความประสงค์ขอรับความยินยอมปฏิบัติ  
ตามประกาศกระทรวงทรัพยากรธรรมชาติและสิ่งแวดล้อม เรื่อง กำหนดประเภทและขนาดของโครงการหรือ  
กิจการ และหลักเกณฑ์ วิธีการที่โครงการหรือกิจการสามารถขอรับการยกเว้นไม่ต้องจัดทำรายงานการ  
วิเคราะห์ผลกระทบสิ่งแวดล้อม สำหรับโครงการบ้านเอื้ออาทร จังหวัดนครศรีธรรมราช ตั้งอยู่ที่ตำบลปากพูน  
อำเภอเมือง จังหวัดนครศรีธรรมราช ซึ่งเป็นโครงการจัดสรรที่ดิน ขนาดพื้นที่ 182-0-76 ไร่ จำนวนแปลง  
จัดสรร 1,537 หน่วย ต่อสำนักงานนโยบายและแผนทรัพยากรธรรมชาติและสิ่งแวดล้อมดำเนินการ ความ  
ละเอียดแจ้งแล้วนั้น

สำนักงานนโยบายและแผนทรัพยากรธรรมชาติและสิ่งแวดล้อม ได้ตรวจสอบแล้วเห็นว่า โครงการบ้านเอื้ออาทร จังหวัดนครราชสีมา เข้าข่ายตามประกาศกระทรวงทรัพยากรธรรมชาติและสิ่งแวดล้อม เรื่อง กำหนดประเภทและขนาดของโครงการหรือกิจการ และหลักเกณฑ์ วิธีการที่โครงการหรือกิจการสามารถขอรับการยกเว้นไม่ต้องจัดทำรายงานการวิเคราะห์ผลกระทบสิ่งแวดล้อม โดยโครงการต้องปฏิบัติตามมาตรการป้องกันและลดผลกระทบสิ่งแวดล้อม และมาตรการติดตามตรวจสอบผลกระทบสิ่งแวดล้อมตามที่กำหนดในท้ายประกาศกระทรวงดังกล่าวอย่างเคร่งครัด ดังรายละเอียดตามสิ่งที่ส่งมาด้วย 1 และ 2 ทั้งนี้ โครงการจะต้องปฏิบัติตามกฎหมายอื่นใดที่เกี่ยวข้องด้วย

จึงเรียนมาเพื่อโปรดดำเนินการต่อไป

ขอแสดงความนับถือ

(นายเฉลิมศักดิ์ วานิชสมบัติ)  
รองปลัดกระทรวงทรัพยากรธรรมชาติและสิ่งแวดล้อม  
รักษาราชการแทนเลขาธิการ  
สำนักงานนโยบายและแผนทรัพยากรธรรมชาติและสิ่งแวดล้อม

สำนักวิเคราะห์ผลกระทบสิ่งแวดล้อม

โทรศัพท์ 0 2265-6500 ต่อ 6810-6816

โทรสาร 0 2265-6616

๑๕:.....ผู้ตรวจ  
๑๕:.....ผู้แทน  
๑๕:.....ผู้ร่าง  
๑๕:.....ผู้แก้ไข

ประเด็น	รายละเอียดโครงการ	ความเห็น
<b>9. การป้องกันอัคคีภัย</b> 9.1 การประเมินผลกระทบด้านอัคคีภัย	<ul style="list-style-type: none"> <li>- โครงการจัดให้มีหัวจ่ายน้ำดับเพลิง (Fire Hydrant) ทุก ๆ 150 เมตร กระจายทั่วพื้นที่โครงการ ดึงผังแสดงตำแหน่งในรายงานเล่มเพิ่มเติมหน้าที่ 20</li> <li>- พื้นที่โครงการอยู่ในความรับผิดชอบของงานป้องกันและบรรเทาสาธารณภัย ของ อบต. พันท้ายนรสิงห์</li> </ul>	
9.2 ความสามารถและประสิทธิผลในการป้องกันอัคคีภัย	<ul style="list-style-type: none"> <li>- พื้นที่โครงการตั้งอยู่ในเขตความรับผิดชอบดับเพลิง ของ อบต. พันท้ายนรสิงห์ ซึ่งมีรถดับเพลิงชนิดตรวจการแบบ 4 ล้อ ขนาด 1,000 ลิตร และมีรถดับเพลิงแบบ 6 ล้อ ขนาด 6,000 ลิตร 1 คัน</li> </ul>	-
<b>10. การสำรวจความคิดเห็น</b>	<p>โครงการสำรวจความคิดเห็นประชาชนแบบการสุ่มตัวอย่างแบบง่าย ในรัศมี 2 กิโลเมตร จำนวน 100 ตัวอย่าง พบว่าประชาชนมีข้อห่วงกังวลในประเด็นการจราจร เสี่ยง การสัมผัสเอนและคุณภาพอากาศ สำหรับทัศนคติและความเห็นต่อโครงการ ร้อยละ 70 ทราบว่ามีการดำเนินโครงการความคิดเห็นในภาพรวมการดำเนินโครงการจะไม่ส่งผลกระทบและส่งผลกระทบในระดับต่ำ ร้อยละ 30 เท่ากัน สำหรับข้อเสนอแนะต่อโครงการมีประเด็นเรื่องฝุ่นละออง การจัดการขยะ การจัดการน้ำเสีย และควรซ่อมแซมถนนหากถนนชำรุดจากกิจกรรมก่อสร้าง ทั้งนี้ โครงการได้กำหนดมาตรการป้องกันและลดผลกระทบไว้แล้วในบทที่ 5</p>	-
<b>11. การดำเนินการช่วงก่อสร้าง</b> 10.1 การใช้น้ำ	<p>โครงการใช้น้ำประปา ความต้องการน้ำใช้ 60 ลบ.ม./วัน สำหรับคนงาน 300 คน พักในพื้นที่โครงการ จัดให้มีถังเก็บน้ำสำรอง 10 ลบ.ม./วัน จำนวน 8 ถัง รวม 80 ลบ.ม.</p>	-
11.2 การบำบัดน้ำเสียจากคนงานและจากพื้นที่ก่อสร้าง	<p>น้ำเสีย 60 ลบ.ม./วัน โดยโครงการจัดให้มีบ่อเกรอะ – กรองไร้อากาศ และบ่อคงตัว ขนาด 180 ลบ.ม. โดยน้ำเสียส่วนนี้จะนำไปฉีดพรมเพื่อลดการฟุ้งกระจายของฝุ่นละอองในพื้นที่โครงการ สำหรับ</p>	-



ที่ ทส 1009/ 7773

สำนักงานนโยบายและแผน  
ทรัพยากรธรรมชาติและสิ่งแวดล้อม  
60/1 ซอยพิบูลวัฒนา 7 ถนนพระรามที่ 6  
กรุงเทพฯ 10400

7 กันยายน 2549

เรื่อง การขอรับความยินยอมปฏิบัติตามมาตรการที่กำหนดตามมาตรา 46 วรรคสาม แห่งพระราชบัญญัติ  
ส่งเสริมและรักษาคุณภาพสิ่งแวดล้อมแห่งชาติ พ.ศ.2535 ของโครงการบ้านเอื้ออาทร  
จังหวัดนครศรีธรรมราช

เรียน ผู้ว่าราชการจังหวัดนครศรีธรรมราช

สิ่งที่ส่งมาด้วย 1. สำเนาหนังสือแสดงความยินยอมปฏิบัติตามมาตรการที่กำหนดตามมาตรา 46 วรรคสาม  
แห่งพระราชบัญญัติส่งเสริมและรักษาคุณภาพสิ่งแวดล้อมแห่งชาติ พ.ศ.2535  
2. สำเนาประกาศกระทรวงทรัพยากรธรรมชาติและสิ่งแวดล้อม เรื่อง กำหนดประเภทและ  
ขนาดของโครงการหรือกิจการ และหลักเกณฑ์ วิธีการที่โครงการหรือกิจการสามารถ  
ขอรับการยกเว้นไม่ต้องจัดทำรายงานการวิเคราะห์ผลกระทบสิ่งแวดล้อม

ด้วย การเคหะแห่งชาติ ได้แสดงความประสงค์ขอรับความยินยอมปฏิบัติตามประกาศ  
กระทรวงทรัพยากรธรรมชาติและสิ่งแวดล้อม เรื่อง กำหนดประเภทและขนาดของโครงการหรือกิจการ และ  
หลักเกณฑ์ วิธีการที่โครงการหรือกิจการสามารถขอรับการยกเว้นไม่ต้องจัดทำรายงานการวิเคราะห์  
ผลกระทบสิ่งแวดล้อม สำหรับโครงการบ้านเอื้ออาทร จังหวัดนครศรีธรรมราช ตั้งอยู่ที่ตำบลปากพูน อำเภอ  
เมือง จังหวัดนครศรีธรรมราช ซึ่งเป็นโครงการจัดสรรที่ดิน ขนาดพื้นที่ 182-0-76 ไร่ จำนวนแปลงจัดสรร  
1,537 หน่วย ต่อสำนักงานนโยบายและแผนทรัพยากรธรรมชาติและสิ่งแวดล้อม



สำนักงานนโยบายและแผนทรัพยากรธรรมชาติและสิ่งแวดล้อม ได้ตรวจสอบแล้วเห็นว่า โครงการบ้านเอื้ออาทร จังหวัดนครราชสีมา เข้าข่ายตามประกาศกระทรวงทรัพยากรธรรมชาติและสิ่งแวดล้อม เรื่อง กำหนดประเภทและขนาดของโครงการหรือกิจการ และหลักเกณฑ์ วิธีการที่โครงการหรือกิจการสามารถขอรับการยกเว้นไม่ต้องจัดทำรายงานการวิเคราะห์ผลกระทบสิ่งแวดล้อม โดยโครงการต้องปฏิบัติตามมาตรการป้องกันและลดผลกระทบสิ่งแวดล้อม และมาตรการติดตามตรวจสอบผลกระทบสิ่งแวดล้อมตามที่กำหนดในท้ายประกาศดังกล่าวอย่างเคร่งครัด ดังรายละเอียดตามสิ่งที่ส่งมาด้วย 1 และ 2 อนึ่ง ตามประกาศกระทรวงฯ ให้ถือว่ามาตรการดังกล่าวมีผลเช่นเดียวกับมาตรการตามที่บัญญัติไว้ในมาตรา 50 วรรคสอง ของพระราชบัญญัติส่งเสริมและรักษาคุณภาพสิ่งแวดล้อมแห่งชาติ พ.ศ.2535 กล่าวคือ ให้เจ้าหน้าที่ซึ่งมีอำนาจตามกฎหมายในการพิจารณาสั่งอนุญาตหรือต่ออายุใบอนุญาตนำมาตรการตามประกาศกระทรวงดังกล่าวไปกำหนดเป็นเงื่อนไขในการสั่งอนุญาตหรือต่ออายุใบอนุญาต โดยให้ถือว่าเป็นเงื่อนไขที่กำหนดตามกฎหมายในเรื่องนั้นด้วย ทั้งนี้ สำนักงานฯ ได้แจ้งการเคหะแห่งชาติเพื่อดำเนินการต่อไปด้วยแล้ว

จึงเรียนมาเพื่อโปรดพิจารณาดำเนินการในส่วนที่เกี่ยวข้องต่อไป

ขอแสดงความนับถือ

(นายเฉลิมศักดิ์ งามอเนก)

รองปลัดกระทรวงทรัพยากรธรรมชาติและสิ่งแวดล้อม

รักษาราชการแทนเลขาธิการ

สำนักงานนโยบายและแผนทรัพยากรธรรมชาติและสิ่งแวดล้อม

สำนักวิเคราะห์ผลกระทบสิ่งแวดล้อม

โทรศัพท์ 0 2265-6500 ต่อ 6810-6816

โทรสาร 0 2265-6616

ที่ ทส 1009/ 7773

สำนักงานนโยบายและแผน  
ทรัพยากรธรรมชาติและสิ่งแวดล้อม  
60/1 ซอยพินุลวัฒนา 7 ถนนพระรามที่ 6  
กรุงเทพฯ 10400

7 กันยายน 2549

เรื่อง การขอรับความยินยอมปฏิบัติตามมาตรการที่กำหนดตามมาตรา 46 วรรคสาม แห่งพระราชบัญญัติ  
ส่งเสริมและรักษาคุณภาพสิ่งแวดล้อมแห่งชาติ พ.ศ.2535 ของโครงการบ้านเอื้ออาทร  
จังหวัดนครศรีธรรมราช

เรียน ผู้ว่าราชการจังหวัดนครศรีธรรมราช

สิ่งที่ส่งมาด้วย 1. สำเนาหนังสือแสดงความยินยอมปฏิบัติตามมาตรการที่กำหนดตามมาตรา 46 วรรคสาม  
แห่งพระราชบัญญัติส่งเสริมและรักษาคุณภาพสิ่งแวดล้อมแห่งชาติ พ.ศ.2535  
2. สำเนาประกาศกระทรวงทรัพยากรธรรมชาติและสิ่งแวดล้อม เรื่อง กำหนดประเภทและ  
ขนาดของโครงการหรือกิจการ และหลักเกณฑ์ วิธีการที่โครงการหรือกิจการสามารถ  
ขอรับการยกเว้นไม่ต้องจัดทำรายงานการวิเคราะห์ผลกระทบสิ่งแวดล้อม

ด้วย การเคหะแห่งชาติ ได้แสดงความประสงค์ขอรับความยินยอมปฏิบัติตามประกาศ  
กระทรวงทรัพยากรธรรมชาติและสิ่งแวดล้อม เรื่อง กำหนดประเภทและขนาดของโครงการหรือกิจการ และ  
หลักเกณฑ์ วิธีการที่โครงการหรือกิจการสามารถขอรับการยกเว้นไม่ต้องจัดทำรายงานการวิเคราะห์  
ผลกระทบสิ่งแวดล้อม สำหรับโครงการบ้านเอื้ออาทร จังหวัดนครศรีธรรมราช ตั้งอยู่ที่ตำบลปากพูน อำเภอ  
เมือง จังหวัดนครศรีธรรมราช ซึ่งเป็นโครงการจัดสรรที่ดิน ขนาดพื้นที่ 182-0-76 ไร่ จำนวนแปลงจัดสรร  
1,537 หน่วย ต่อสำนักงานนโยบายและแผนทรัพยากรธรรมชาติและสิ่งแวดล้อม



### 1. รายละเอียดโครงการ

- เนื่องจากรายละเอียดในเล่มเพิ่มเติมพบว่า โครงการได้เข้าพื้นที่ด้านทิศเหนือของโครงการ ดังนั้น ให้โครงการแสดงรายละเอียดความชัดเจนของจำนวนพื้นที่โครงการที่ใช้ในการดำเนินโครงการทั้งหมด หากโครงการเข้าพื้นที่จากบุคคลภายนอกเพื่อดำเนินการ ให้โครงการแสดงหนังสือสัญญาเช่า ระยะเวลาเช่า พร้อมทั้งประเมินและแสดงรายละเอียดผลกระทบสิ่งแวดล้อมแต่ละประเด็นอันเกิดจากกรณีที่โครงการเปลี่ยนแปลงพื้นที่ดังกล่าว

### 2. พื้นที่สีเขียว

- ให้โครงการแสดงผังภูมิสถาปัตย์แสดงพื้นที่สีเขียวซึ่งไม่ซ้อนทับกับระบบสาธารณูปโภคและระบบสาธารณูปการ

### 3. การจราจร

- เนื่องจากโครงการเพิ่มเติมขนาดพื้นที่โครงการด้านทิศเหนือโครงการ ซึ่งเป็นพื้นที่เช่า ดังนั้น ให้โครงการแสดงความชัดเจนในการใช้ที่ดินดังกล่าวเพื่อเป็นที่จอดรถยนต์ภายในโครงการ พร้อมทั้งแสดงผังการจราจรภายในพื้นที่โครงการให้ชัดเจน

### 4. ช่วงก่อสร้าง

4.1 เนื่องจากโครงการยืนยันจะใช้เสาเข็มแบบตอก เพราะดินบริเวณโครงการมีสภาพเป็นดินเลน ดังนั้น ให้โครงการแสดงรายละเอียดการตรวจสอบสภาพดินบริเวณพื้นที่โครงการ พร้อมทั้งแสดงเอกสารอ้างอิงในส่วนที่เกี่ยวข้อง และเสนอมาตรการป้องกันและแก้ไขผลกระทบดังกล่าว

4.2 ให้โครงการแสดงรายละเอียดการคำนวณปริมาณดินขุดและการจัดการดินแต่ละบริเวณ

### 4. ประเด็นเสนอเพื่อพิจารณา

คณะกรรมการผู้ชำนาญการฯ จักเห็นชอบหรือไม่เห็นชอบรายงานการวิเคราะห์ผลกระทบสิ่งแวดล้อมโครงการอาคารพักอาศัย 8 ชั้น ของบริษัท ชนา โมเดิร์น ลิฟวิ่ง จำกัด หรือมีข้อคิดเห็นประการใด

สำนักงานนโยบายและแผนทรัพยากรธรรมชาติและสิ่งแวดล้อม ได้ตรวจสอบแล้วเห็นว่า โครงการบ้านเอื้ออาทร จังหวัดนครศรีธรรมราช เข้าข่ายตามประกาศกระทรวงทรัพยากรธรรมชาติและสิ่งแวดล้อม เรื่อง กำหนดประเภทและขนาดของโครงการหรือกิจการ และหลักเกณฑ์ วิธีการที่โครงการหรือกิจการสามารถขอรับการยกเว้นไม่ต้องจัดทำรายงานการวิเคราะห์ผลกระทบสิ่งแวดล้อม โดยโครงการต้องปฏิบัติตามมาตรการป้องกันและลดผลกระทบสิ่งแวดล้อม และมาตรการติดตามตรวจสอบผลกระทบสิ่งแวดล้อมตามที่กำหนดในท้ายประกาศดังกล่าวอย่างเคร่งครัด ดังรายละเอียดตามสิ่งที่ส่งมาด้วย 1 และ 2 อนึ่ง ตามประกาศกระทรวงฯ ให้ถือว่ามาตรการดังกล่าวมีผลเช่นเดียวกับมาตรการตามที่บัญญัติไว้ในมาตรา 50 วรรคสอง ของพระราชบัญญัติส่งเสริมและรักษาคุณภาพสิ่งแวดล้อมแห่งชาติ พ.ศ.2535 กล่าวคือ ให้เจ้าหน้าที่ซึ่งมีอำนาจตามกฎหมายในการพิจารณาสั่งอนุญาตหรือต่ออายุใบอนุญาตนำมาตรการตามประกาศกระทรวงดังกล่าวไปกำหนดเป็นเงื่อนไขในการสั่งอนุญาตหรือต่ออายุใบอนุญาต โดยให้ถือว่าเป็นเงื่อนไขที่กำหนดตามกฎหมายในเรื่องนั้นด้วย ทั้งนี้ สำนักงานฯ ได้แจ้งการเคหะแห่งชาติเพื่อดำเนินการต่อไปด้วยแล้ว

จึงเรียนมาเพื่อโปรดพิจารณาดำเนินการในส่วนที่เกี่ยวข้องต่อไป

ขอแสดงความนับถือ

(นายเฉลิมศักดิ์ วาณิชสมบัติ)

รองปลัดกระทรวงทรัพยากรธรรมชาติและสิ่งแวดล้อม

รักษาราชการแทนเลขาธิการ

สำนักงานนโยบายและแผนทรัพยากรธรรมชาติและสิ่งแวดล้อม

สำนักวิเคราะห์ผลกระทบสิ่งแวดล้อม

โทรศัพท์ 0 2265-6500 ต่อ 6810-6816

โทรสาร 0 2265-6616

ที่ ทส 1009/ 7775

สำนักงานนโยบายและแผน  
ทรัพยากรธรรมชาติและสิ่งแวดล้อม  
60/1 ซอยพิบูลวัฒนา 7 ถนนพระรามที่ 6  
กรุงเทพฯ 10400

7 กันยายน 2549

เรื่อง การขอรับความยินยอมปฏิบัติตามมาตรการที่กำหนดตามมาตรา 46 วรรคสาม แห่งพระราชบัญญัติ  
ส่งเสริมและรักษาคุณภาพสิ่งแวดล้อมแห่งชาติ พ.ศ.2535 ของโครงการบ้านเอื้ออาทร  
จังหวัดนครศรีธรรมราช

เรียน นายกองค์การบริหารส่วนตำบลปากพูน

สิ่งที่ส่งมาด้วย 1. สำเนาหนังสือแสดงความยินยอมปฏิบัติตามมาตรการที่กำหนดตามมาตรา 46 วรรคสาม  
แห่งพระราชบัญญัติส่งเสริมและรักษาคุณภาพสิ่งแวดล้อมแห่งชาติ พ.ศ.2535  
2. สำเนาประกาศกระทรวงทรัพยากรธรรมชาติและสิ่งแวดล้อม เรื่อง กำหนดประเภทและ  
ขนาดของโครงการหรือกิจการ และหลักเกณฑ์ วิธีการที่โครงการหรือกิจการสามารถ  
ขอรับการยกเว้นไม่ต้องจัดทำรายงานการวิเคราะห์ผลกระทบสิ่งแวดล้อม

ด้วย การเคหะแห่งชาติ ได้แสดงความประสงค์ขอรับความยินยอมปฏิบัติตามประกาศ  
กระทรวงทรัพยากรธรรมชาติและสิ่งแวดล้อม เรื่อง กำหนดประเภทและขนาดของโครงการหรือกิจการ และ  
หลักเกณฑ์ วิธีการที่โครงการหรือกิจการสามารถขอรับการยกเว้นไม่ต้องจัดทำรายงานการวิเคราะห์  
ผลกระทบสิ่งแวดล้อม สำหรับโครงการบ้านเอื้ออาทร จังหวัดนครศรีธรรมราช ตั้งอยู่ที่ตำบลปากพูน อำเภอ  
เมือง จังหวัดนครศรีธรรมราช ซึ่งเป็นโครงการจัดสรรที่ดิน ขนาดพื้นที่ 182-0-76 ไร่ จำนวนแปลงจัดสรร  
1,537 หน่วย ต่อสำนักงานนโยบายและแผนทรัพยากรธรรมชาติและสิ่งแวดล้อม

สำนักงานนโยบายและแผนทรัพยากรธรรมชาติและสิ่งแวดล้อม ได้ตรวจสอบแล้วเห็นว่า โครงการบ้านเอื้ออาทร จังหวัดนครศรีธรรมราช เข้าข่ายตามประกาศกระทรวงทรัพยากรธรรมชาติและสิ่งแวดล้อม เรื่อง กำหนดประเภทและขนาดของโครงการหรือกิจการ และหลักเกณฑ์ วิธีการที่โครงการหรือกิจการสามารถขอรับการยกเว้นไม่ต้องจัดทำรายงานการวิเคราะห์ผลกระทบสิ่งแวดล้อม โดยโครงการต้องปฏิบัติตามมาตรการป้องกันและลดผลกระทบสิ่งแวดล้อม และมาตรการติดตามตรวจสอบผลกระทบสิ่งแวดล้อมตามที่กำหนดในท้ายประกาศดังกล่าวอย่างเคร่งครัด ดังรายละเอียดตามสิ่งที่ส่งมาด้วย 1 และ 2 อนึ่ง ตามประกาศกระทรวงฯ ให้ถือว่ามาตรการดังกล่าวมีผลเช่นเดียวกับมาตรการตามที่บัญญัติไว้ในมาตรา 50 วรรคสอง ของพระราชบัญญัติส่งเสริมและรักษาคุณภาพสิ่งแวดล้อมแห่งชาติ พ.ศ.2535 กล่าวคือ ให้เจ้าหน้าที่ซึ่งมีอำนาจตามกฎหมายในการพิจารณาสั่งอนุญาตหรือต่ออายุใบอนุญาตนำมาตรการตามประกาศกระทรวงดังกล่าวไปกำหนดเป็นเงื่อนไขในการสั่งอนุญาตหรือต่ออายุใบอนุญาต โดยให้ถือว่าเป็นเงื่อนไขที่กำหนดตามกฎหมายในเรื่องนั้นด้วย

จึงเรียนมาเพื่อโปรดพิจารณาดำเนินการในส่วนที่เกี่ยวข้องต่อไป

ขอแสดงความนับถือ

(นายเฉลิมศักดิ์ วานิชสมบัติ)

รองปลัดกระทรวงทรัพยากรธรรมชาติและสิ่งแวดล้อม

รักษาราชการแทนเลขาธิการ

สำนักงานนโยบายและแผนทรัพยากรธรรมชาติและสิ่งแวดล้อม

สำนักวิเคราะห์ผลกระทบสิ่งแวดล้อม

โทรศัพท์ 0 2265-6500 ต่อ 6810-6816

โทรสาร 0 2265-6616



กองขึ้น เพตบางกรปี กทม. ๑๐๒๔๐ โทร.๐-๒๓๕๒-๘๘๘๘

ที่ พม ๕๑๔๔/ ๐๐๕๕๑

๑๕ มีนาคม ๒๕๖๓

เรื่อง ขอลเปลี่ยนแปลงรายละเอียดโครงการบ้านเอื้ออาทร จังหวัดนครราชสีมา

เรียน นายกเทศบาลเมืองปากพูน

สิ่งที่ส่งมาด้วย ๑. รายงานการเปลี่ยนแปลงรายละเอียดโครงการในเอกสารการนำเสนอแบบ สผ. ๔

โครงการบ้านเอื้ออาทร จังหวัดนครราชสีมา จำนวน ๓ เล่ม

๒. แผ่นบันทึกข้อมูล CD-ROM จำนวน ๓ แผ่น

ตามที่ การเคหะแห่งชาติได้รับหนังสือยินยอมให้จัดทำโครงการบ้านเอื้ออาทร จังหวัดนครราชสีมา  
ประเภทการจัดสรรที่ดิน จำนวน ๑,๕๓๗ แปลง บนพื้นที่ขนาด ๑๘๒-๐-๗๖ ไร่ ต่อสำนักงานเทศบาลเมืองปากพูน นั้น

การเคหะแห่งชาติได้ดำเนินโครงการดังกล่าวเรียบร้อยแล้วและมีพื้นที่โครงการส่วนที่เหลือ  
ที่จะดำเนินการในอนาคตต่อไป เพื่อให้สอดคล้องกับสถานการณ์ในอนาคต การเคหะแห่งชาติจึงขอ  
เปลี่ยนแปลงรายละเอียดดังกล่าว ดังนั้นการเคหะแห่งชาติขอจัดส่งรายงานการเปลี่ยนแปลงรายละเอียด  
โครงการบ้านเอื้ออาทร จังหวัดนครราชสีมา เสนอต่อเทศบาลเมืองปากพูน เพื่อโปรดพิจารณาและให้ความ  
เห็นชอบต่อโครงการดังกล่าว หากมีข้อสงสัยประการใดโปรดติดต่อคุณวุฒิกร สีวิสัย โทร ๐๘๑ ๓๓๖๓ ๓๔๑  
วิศวกร ๘ กองสาธารณูปโภคและสิ่งแวดล้อมโครงการ ๓ ฝ่ายพัฒนาโครงการ ๓ ของการเคหะแห่งชาติ

จึงขอความอนุเคราะห์นายกเทศบาลเมืองปากพูนเพื่อทราบและพิจารณาให้ความเห็นชอบต่อไป

ขอแสดงความนับถือ



(นายปรีดา สุขสมิตร)

ผู้อำนวยการฝ่ายพัฒนาโครงการ ๓

ฝ่ายพัฒนาโครงการ ๓

กองสาธารณูปโภคและสิ่งแวดล้อมโครงการ ๓

โทร. ๐ ๒๓๕๑ ๑๖๓๔๕

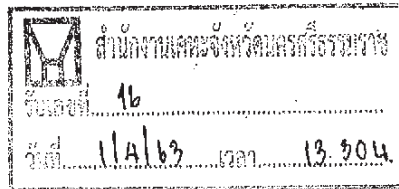
โทรสาร. ๐ ๒๓๕๑ ๗๕๓๓



ที่ นศ. ๕๕๐๐๗ / ๕๑๗



สำนักงานเทศบาลเมืองปากพูน  
ตำบลปากพูน อำเภอเมืองนครศรีฯ  
จังหวัดนครศรีธรรมราช ๘๐๐๐๐



๑ เมษายน ๒๕๖๓

เรื่อง การขอเปลี่ยนแปลงรายละเอียดโครงการบ้านเอื้ออาทร จังหวัดนครศรีธรรมราช

เรียน ผู้อำนวยการฝ่ายพัฒนาโครงการ ๓ การเคหะแห่งชาติ

อ้างถึง หนังสือการเคหะแห่งชาติ ที่ พม ๕๑๔๙/๐๐๕๕๑ ลงวันที่ ๑๙ มีนาคม ๒๕๖๓

ตามที่ การเคหะแห่งชาติได้จัดทำโครงการบ้านเอื้ออาทร จังหวัดนครศรีธรรมราช ประเภทการจัดสรรที่ดิน จำนวน ๑,๕๓๗ แปลง บนพื้นที่ขนาด ๑๘๒-๐-๗๖ ไร่ และทางการเคหะแห่งชาติได้มีหนังสือเรื่องขอเปลี่ยนแปลงรายละเอียดโครงการบ้านเอื้ออาทร จังหวัดนครศรีธรรมราชมายังเทศบาลเมืองปากพูนเพื่อทราบและพิจารณาให้ความเห็นชอบ นั้น

บัดนี้ เทศบาลเมืองปากพูนได้รับทราบเรื่องขอเปลี่ยนแปลงรายละเอียดโครงการบ้านเอื้ออาทร จังหวัดนครศรีธรรมราช แล้วและไม่มีข้อขัดข้อง แต่ทั้งนี้หากอนาคตการเคหะแห่งชาติจะนำโครงการมาพัฒนาในรูปแบบใหม่ในการใช้พื้นที่ขอยกเลิก สผ.๔ ขนาดที่ดิน ๔๑,๑๕๙ ตร.ม. ขอให้เพิ่มขนาดพื้นที่สีเขียวเพิ่มไปเพื่อชดเชยกับพื้นที่สีเขียว ที่ยกเลิกในครั้งนี้ และยืนยันขออนุญาตและปฏิบัติตามหลักเกณฑ์ที่กฎหมายกำหนดต่อไป

จึงเรียนมาเพื่อโปรดทราบ

ขอแสดงความนับถือ



(นายเฉลิม ศรีเมือง)

นายกเทศมนตรีเมืองปากพูน

# รายงานการเปลี่ยนแปลงรายละเอียดโครงการ ในเอกสารประกอบการนำเสนอแบบ สผ.4

โครงการบ้านเอื้ออาทร จังหวัดนครศรีธรรมราช



ที่ตั้งโครงการ ถนนอ้อมค่ายวิชราวุธ ต.ปากพูน อ.เมือง จ.นครศรีธรรมราช



คลองจั่น เขตบางกะปิ กทม. ๑๐๒๔๐ โทร.๐-๒๑๕๖-๖๗๗๗

ที่ พม ๕๑๕๘/ ๐๖๖๕

๑ มิถุนายน ๒๕๖๓

เรื่อง แจ้งผลการพิจารณารายงานการเปลี่ยนแปลงรายละเอียดโครงการบ้านเอื้ออาทร จังหวัดนครราชสีมา

เรียน เลขาธิการสำนักงานนโยบายและแผนทรัพยากรธรรมชาติและสิ่งแวดล้อม

สิ่งที่ส่งมาด้วย ๑. หนังสือสำนักงานนโยบายและแผนทรัพยากรธรรมชาติและสิ่งแวดล้อม

ที่ ทส๑๐๙/๗๗๗๔ ลงวันที่ ๗ กันยายน ๒๕๕๙

จำนวน ๓ แผ่น

๒. หนังสือสำนักงานนโยบายและแผนทรัพยากรธรรมชาติและสิ่งแวดล้อม

ที่ ทส(กกวล) ๑๐๐๙/ว๖๖๖๐ มติคณะกรรมการสิ่งแวดล้อม ครั้งที่ ๓/๒๕๖๒

ลงวันที่ ๑๕ พฤษภาคม ๒๕๖๒

จำนวน ๒๐ แผ่น

๓. หนังสือการเคหะแห่งชาติ ที่ พม๕๑๕๘/๐๐๕๙๑ ลงวันที่ ๑๙ มีนาคม ๒๕๖๓ จำนวน ๑ แผ่น

๔. หนังสือสำนักงานเทศบาลเมืองปากพูน ที่ นศ.๕๕๐๐๗/๔๑๗ ลงวันที่ ๑ เมษายน ๒๕๖๓

จำนวน ๑ แผ่น

๕. รายงานการเปลี่ยนแปลงรายละเอียดโครงการในเอกสารประกอบการนำเสนอ สผ.๔

โครงการบ้านเอื้ออาทร จังหวัดนครราชสีมา พร้อมแผ่นบันทึกข้อมูล

จำนวน ๑ ชุด

ตามการเคหะแห่งชาติได้ขอรับความยินยอมปฏิบัติตามมาตรการที่กำหนดในมาตรา ๔๖ วรรคสาม แห่งพระราชบัญญัติส่งเสริมและรักษาคุณภาพสิ่งแวดล้อม พ.ศ.๒๕๓๕ (สผ.๔) โครงการบ้านเอื้ออาทร จังหวัดนครราชสีมา ตามหนังสือที่ ทส ๑๐๐๙/๗๗๗๔ ลงวันที่ ๗ กันยายน ๒๕๕๙ ซึ่งเป็นโครงการจัดสรรที่ดิน ขนาด ๑๘๒-๐-๗๖ ไร่ จำนวนแปลง ๑,๕๓๗ หน่วย และระบุ “...จะไม่มีการเปลี่ยนแปลงรายละเอียดโครงการ หรือกิจการ รวมทั้งมาตรการที่กำหนดภายหลังการยินยอมปฏิบัติตามมาตรา ๔๖ วรรคสาม” (สิ่งที่ส่งมาด้วย ๑) ภายหลังได้มีการปรับลดกรอบเป้าหมายหน่วยก่อสร้างลงตามนโยบายของรัฐ ส่งผลให้พื้นที่บางส่วนของโครงการ บ้านเอื้ออาทร จังหวัดนครราชสีมา ถูกชะลอและเกิดสินทรัพย์คงเหลือรอการพัฒนา การเคหะแห่งชาติ จึงมีความจำเป็นต้องนำสินทรัพย์คงเหลือโครงการบ้านเอื้ออาทร จังหวัดนครราชสีมา กลับมาพัฒนาต่อภายใต้ แผนพลิกฟื้นองค์กร แต่เนื่องด้วยความต้องการที่อยู่อาศัยของกลุ่มเป้าหมายที่เปลี่ยนไป จึงจำเป็นต้องปรับปรุง รูปแบบและเปลี่ยนแปลงรายละเอียดโครงการให้เหมาะสมกับสถานการณ์ปัจจุบัน

การเคหะแห่งชาติจึงเสนอขอปรับปรุงหนังสือแสดงความยินยอมปฏิบัติตามมาตรการ ที่กำหนดในมาตรา ๔๖ วรรคสาม แห่งพระราชบัญญัติส่งเสริมและรักษาคุณภาพสิ่งแวดล้อม พ.ศ.๒๕๓๕ (สผ.๔) ต่อคณะกรรมการสิ่งแวดล้อมแห่งชาติ โดยที่ประชุมได้ให้กรอบแนวทางในการขอเปลี่ยนแปลงรายละเอียดโครงการ ตามมติคณะกรรมการสิ่งแวดล้อมแห่งชาติ ครั้งที่ ๓/๒๕๖๒ ลงวันที่ ๒๒ เมษายน ๒๕๖๒ (สิ่งที่ส่งมาด้วย ๒)

การเคหะแห่งชาติ จึงดำเนินการยื่นขอเปลี่ยนแปลงรายละเอียดโครงการบ้านเอื้ออาทร จังหวัด นครราชสีมาต่อเทศบาลเมืองปากพูน เพื่อพิจารณาให้ความเห็นชอบ ตามหนังสือที่ พม ๕๑๕๘/๐๐๕๙๑ ลงวันที่ ๑๙ มีนาคม ๒๕๖๓ (สิ่งที่ส่งมาด้วย ๓,๕) โดยมีการเปลี่ยนแปลงรายละเอียด ดังนี้

๑.เปลี่ยน.....

๑. เปลี่ยนแปลงชื่อโครงการบางส่วนเป็น “โครงการเคหะชุมชนและบริการชุมชน หารายใต้ จังหวัดนครศรีธรรมราช (อ้อมค่าย)”

๒. ส่วนของโครงการที่ดำเนินการก่อสร้างแล้วเสร็จ คงไว้ซึ่งแบบ สผ.๔ ประกอบด้วยโครงการเคหะชุมชนนครศรีธรรมราช ๒ ระยะที่ ๑ ๔๙๑ หน่วย และโครงการบ้านเอื้ออาทร จังหวัดนครศรีธรรมราช ๘๘๖ หน่วย

๓. ยกเลิกพื้นที่สีเขียวบางส่วน เพื่อมาจัดทำประปาบาดาลทั้งหมด ๕ ตำแหน่ง และปรับเพิ่มชดเชยพื้นที่สีเขียวให้เพียงพอตามเงื่อนไข สผ.๔

๔. ยกเลิกแบบ สผ.๔ ส่วนที่เหลือ (ตามข้อ ๒ และ ๓) เพื่อนำมาพัฒนาโครงการต่อไปในอนาคต

ต่อมาสำนักงานเทศบาลเมืองปากพูน ได้ส่งหนังสือ นศ.๕๕๐๐๗/๔๑๗ ลงวันที่ ๑ เมษายน ๒๕๖๓ ต่อการเคหะแห่งชาติแล้ว โดยเทศบาลเมืองปากพูนได้รับทราบการเปลี่ยนแปลงและไม่มีข้อขัดข้อง แต่ทั้งนี้ หากอนาคตการเคหะแห่งชาติจะนำโครงการมาพัฒนาในรูปแบบใหม่ในพื้นที่ที่ขอยกเลิก สผ.๔ ขนาด ๔๑,๑๕๙ ตารางเมตร ให้ยื่นขออนุญาตและปฏิบัติตามหลักเกณฑ์ที่กฎหมายกำหนดต่อไป

ในการนี้ การเคหะแห่งชาติจึงขอแจ้งผลการพิจารณาการขอเปลี่ยนแปลงรายละเอียดโครงการบ้านเอื้ออาทร จังหวัดนครศรีธรรมราช ของสำนักงานเทศบาลเมืองปากพูน พร้อมเอกสารที่เกี่ยวข้องเพื่อสำนักงานนโยบายและแผนทรัพยากรธรรมชาติและสิ่งแวดล้อมได้ทราบและดำเนินการในส่วนที่เกี่ยวข้องต่อไป

ขอแสดงความนับถือ



(นายพนพล ว่องเวียงจันทร์)

รองผู้ว่าการ ปฏิบัติราชการแทน

ผู้ว่าการการเคหะแห่งชาติ

ฝ่ายสิ่งแวดล้อมและวิศวกรรมสำรวจและทดสอบวัสดุ

โทร. ๐ ๒๓๕๑ ๗๒๑๐

โทรสาร. ๐ ๒๓๕๑ ๗๕๘๙

ตารางที่ 1 สรุปมาตรการป้องกันและแก้ไข/ลดผลกระทบสิ่งแวดล้อมที่คาดว่าจะเกิดขึ้นจากโครงการบ้านเอื้ออาทร จังหวัดนครราชสีมา

องค์ประกอบทางสิ่งแวดล้อมและคุณค่าต่างๆ	มาตรการป้องกันและแก้ไขผลกระทบสิ่งแวดล้อม	สถานที่	ระยะเวลาดำเนินการ	ผู้รับผิดชอบ
<b>1. ชุมชนก่อสร้าง</b> 1.1 ทรัพยากรสิ่งแวดล้อมทางกายภาพ 1.1.1 สภาพภูมิประเทศ  1.1.2 คุณภาพอากาศ	1. จัดทำรั้วหรือกำแพงล้อมรอบพื้นที่ก่อสร้างเพื่อควบคุมทัศนทัศน์ไม่ติดจากการก่อสร้าง โดยใช้รั้วหรือกำแพงที่มีความสูงอย่างน้อยประมาณ 2 เมตร 2. ดูแลบริเวณพื้นที่ก่อสร้างให้มีความเป็นระเบียบเรียบร้อย  1. กำหนดความเร็วยานพาหนะที่ใช้ขนส่งวัสดุอุปกรณ์ก่อสร้างให้มีความเร็วไม่เกิน 30 กม./ชม. 2. ใช้ผ้าใบคลุมรถบรรทุกที่ใช้ขนส่งวัสดุขุดบดแต่งเพื่อป้องกันการรบกวนของวัสดุขุดบดลงบนถนน 3. ลิดพรมน้ำบริเวณพื้นที่ก่อสร้างหรือบริเวณที่ทำให้เกิดฝุ่น อย่างน้อยวันละ 2 ครั้ง เช้า-เย็น 4. ทำความสะอาดเศษดิน โคลน ทราช ที่ตกลงบนอุโมงค์หรือพื้นที่ที่โครงการหรือถนนหน้าโครงการทุกวัน เพื่อไม่ให้เกิดฝุ่นละอองฟุ้งกระจาย 5. จัดหาแผ่นหลังอย่างหนาปูให้ทั่วบริเวณที่จะมีรถวิ่งผ่านเพื่อป้องกันรถจมโคลนในช่วงฝนตก 6. ทำความสะอาดล้อรถบรรทุกก่อนออกถนน โดยทำเป็นบ่อล้างรถมีเหล็กปูสามเหลี่ยมทั้งทางขึ้นและลงเพื่อขูดดินออกจากล้อรถ	- รั้วรอบบริเวณพื้นที่โครงการและบริเวณด้านหน้า  - บริเวณพื้นที่ก่อสร้าง  - เส้นทางขนส่ง  - รถบรรทุกวัสดุก่อสร้าง  - บริเวณพื้นที่ก่อสร้าง  - บริเวณพื้นที่ก่อสร้าง  - บริเวณพื้นที่โครงการ  - รถขนส่งวัสดุก่อสร้าง  - ห้องส้วม	- ตลอดระยะเวลาการก่อสร้าง  - ตลอดระยะเวลาการก่อสร้าง  - ตลอดระยะเวลาการก่อสร้าง  - ตลอดระยะเวลาการก่อสร้าง  - วันละ 2 ครั้ง ตลอดระยะเวลาการก่อสร้าง  - ตลอดระยะเวลาการก่อสร้าง  - ตลอดระยะเวลาการก่อสร้าง  - ตลอดระยะเวลาการก่อสร้าง	- ผู้รับเหมา  - ผู้รับเหมา  - ผู้รับเหมา  - ผู้รับเหมา  - ผู้รับเหมา  - ผู้รับเหมา  - ผู้รับเหมา  - ผู้รับเหมา  - ผู้รับเหมา
1.1.3 คุณภาพน้ำ	1. จัดให้มีห้องส้วมสำหรับคนงานในอัตราส่วนไม่น้อยกว่า 1 ห้อง ต่อ 20 คน โดยโครงการจะจัดให้มี ห้องส้วมจำนวน 10 ห้อง ซึ่งมีความกว้างภายใน 1.5 ตารางเมตร การบำบัดน้ำเสียจากส้วมใช้ระบบบ่อเกรอะ-บ่อซึมจำนวน 40 ชุด ปริมาตรรวม 50.4 ลบ.ม. ระยะเวลา กักเก็บ 6.3 วัน		- ตลอดระยะเวลาการก่อสร้าง	- ผู้รับเหมา



**ตารางที่ 1 (ต่อ 1)**

ตารางที่ 1 (ต่อ2)

องค์ประกอบทางสิ่งแวดล้อมและคุณค่าต่างๆ	มาตรการป้องกันและแก้ไขผลกระทบสิ่งแวดล้อม	สถานที่	ระยะเวลาดำเนินการ	ผู้รับผิดชอบ
1.1.5 การชะล้างพังทลายของดิน	- โครงการได้ปรับถมดินแล้ว ปัจจุบันจึงมีสภาพดินที่อัดแน่น ไม่เกิดการชะล้างหน้าดินกรณีฝนตก	-	-	-
1.2 ทรัพยากรสิ่งแวดล้อมทางด้านชีวภาพ	1. ดำเนินการตามมาตรการป้องกัน/ลดผลกระทบต่อทรัพยากรด้านกายภาพอย่างเคร่งครัด เพื่อที่จะไม่ก่อให้เกิดผลกระทบต่อทรัพยากรด้านชีวภาพ	-	-	- ผู้รับเหมา
1.3 คุณค่าการใช้ประโยชน์ของมนุษย์	1.3.1 น้ำใช้	-	-	- ผู้รับเหมา
1.3.2 น้ำเสีย	1. ปริมาณน้ำเสียจากห้องส้วมประมาณ 8 ลบ.ม./วัน จะบำบัดด้วยระบบบ่อกรอง-บ่อซึม ปริมาตรรวม 50.4 ลบ.ม. และกำหนดให้มีการสูบน้ำตะกอนจากบ่อกรองไปกำจัดพื้นที่เมื่อเต็ม	- บริเวณพื้นที่ก่อสร้างห้องส้วม	- ตลอดระยะเวลาการก่อสร้าง	- ผู้รับเหมา
1.3.3 การระบายน้ำ	2. ปริมาณน้ำเสียจากการอาบน้ำประมาณ 24 ลบ.ม./วันจะไหลผ่านบ่อตกตะกอนบำบัดโดยสร้างบ่อพักน้ำปริมาตร 22.5 ลบ.ม.มีระยะเวลาพักเก็บ 0.94 วัน หลังจากนั้นจะระบายออกสู่ท่อระบายน้ำต่อไป	- บริเวณพื้นที่ก่อสร้าง	- ตลอดระยะเวลาการก่อสร้าง	- ผู้รับเหมา
1.3.4 การจัดการมูลฝอย	1. จัดให้มีถังขยะขนาดใหญ่สำหรับรวบรวมเป็นพักคนงาน ขนาดกว้าง 0.30 เมตร ลึก 0.30 เมตร เพื่อระบายน้ำจากการอาบน้ำล้างของคนงานปริมาณรวม 24 ลบ.ม.และใช้ระบายน้ำฝนในช่วงฝนตก	- บริเวณพื้นที่ก่อสร้าง	- ตลอดระยะเวลาการก่อสร้าง	- ผู้รับเหมา
	1. จัดถังขยะขนาด 100 ลิตร จำนวน 6 ถัง วางไว้ตามจุดต่าง ๆ ที่จำเป็นบริเวณก่อสร้าง และจัดวางถังมูลฝอยขนาด 200 ลิตร จำนวน 2 ถัง เพื่อเป็นที่พักและรวบรวมมูลฝอยทั้งหมด และรอให้องค์การบริหารส่วนตำบลปากพูนมารับไปกำจัดต่อไป	- บริเวณพื้นที่ก่อสร้าง	- ตลอดระยะเวลาการก่อสร้าง	- ผู้รับเหมา
	2. กำชับให้คนงานทิ้งขยะมูลฝอยลงในภาชนะรองรับที่ได้จัดเตรียมไว้อย่างเคร่งครัด	- บริเวณพื้นที่ก่อสร้าง	- ตลอดระยะเวลาการก่อสร้าง	- ผู้รับเหมา
	3. รวบรวมขยะหรือเศษวัสดุที่เกิดจากการก่อสร้างเพื่อนำกลับไปที่ใช้ประโยชน์ใหม่หรือขายให้แก่ผู้รับซื้อของเก่า หรือคนที่ไปรับให้คนงานใช้ไฟฟ้าอย่างประหยัด	- บริเวณพื้นที่ก่อสร้าง	- ตลอดระยะเวลาการก่อสร้าง	- ผู้รับเหมา
1.3.5 ไฟฟ้า	1. กำชับให้คนงานใช้ไฟฟ้าอย่างประหยัด	- บริเวณพื้นที่ก่อสร้าง	- ตลอดระยะเวลาการก่อสร้าง	- ผู้รับเหมา

ตารางที่ 1 (ต่อ 3)

องค์ประกอบทางสิ่งแวดล้อมและคุณค่าต่างๆ	มาตรการป้องกันและแก้ไขผลกระทบสิ่งแวดล้อม	สถานที่	ระยะเวลาดำเนินการ	ผู้รับผิดชอบ
1.3.6 การจราจร	1. ความคืบหน้ากิจกรรมบรรเทาผลกระทบที่เกิดจากความเร็วของรถไม่ให้เป็น 30 กม./ชม. และกำชับให้ผู้ขับรถบรรเทาปฏิบัติตามพรบ. การจราจรทางบก และกำชับให้ผู้ใช้รถด้วยความระมัดระวังเป็นพิเศษ โดยเฉพาะในช่วงหน้าโครงการ 2. จัดตั้งป้ายสัญญาณจราจรต่างๆ อาทิ ป้ายขอความเร็วเขตก่อสร้าง ทางชำรุด เป็นต้น ทั้งในพื้นที่โครงการและเมื่อเข้าใกล้บริเวณทางเข้า-ออกพื้นที่โครงการ จัดให้มีป้ายชื่อโครงการและแสดงลูกศรทิศทางเข้าสู่โครงการอย่างชัดเจน 3. หลีกเลี่ยงการขนส่งวัสดุก่อสร้างช่วงหัว โมงเร่งด่วน	- เส้นทางคมนาคมที่เกี่ยวข้อง  - ถนนอ้อมค่ายวิชาวุธและถนนเข้า-ออกโครงการ  - เส้นทางคมนาคมที่เกี่ยวข้อง	- ตลอดระยะเวลาการก่อสร้าง  - ตลอดระยะเวลาการก่อสร้าง  - ตลอดระยะเวลาการก่อสร้าง	- ผู้รับเหมา  - ผู้รับเหมา  - ผู้รับเหมา
1.4 คุณค่าต่อคุณภาพชีวิต 1.4.1 คุณภาพ	1. มีการวางแผนการจัดเก็บวัสดุอุปกรณ์ เครื่องมือ เครื่องจักรให้เป็นระเบียบเรียบร้อย และการดูแลรักษาความสะอาดภายในบริเวณพื้นที่ก่อสร้าง	- บริเวณพื้นที่ก่อสร้าง	- ตลอดระยะเวลาการก่อสร้าง	- ผู้รับเหมา
1.4.2 อาชีวอนามัยและความปลอดภัย	1. จัดทำนำใช้ ระบบรวบรวมและกำจัดขยะ น้ำเสีย สิ่งปฏิกูลที่ถูกส่งลักษณะไว้อย่างเพียงพอเพื่อป้องกันไม่ให้เกิดแหล่งเพาะพันธุ์โรคหรือเกิดโรคระบาดได้ 2. จัดให้มีห้องปฐมพยาบาลและเจ้าหน้าที่คอยให้ความช่วยเหลือ 3. จัดป้ายประกาศห้ามมิให้ผู้ไม่เกี่ยวข้องเข้าไปในบริเวณพื้นที่ก่อสร้างและบริเวณทางเข้า-ออก ต้องมีขียนดูแลการเข้า-ออกของเจ้าหน้าที่คนงานและยานพาหนะต่างๆ ตลอด 24 ชม. เพื่อความปลอดภัยและเป็นระเบียบเรียบร้อย 4. จัดป้ายแนะนำการทำงาน ป้ายเตือน เพื่อให้คนงานก่อสร้างปฏิบัติงาน ได้อย่างถูกต้อง 5. จัดเตรียมอุปกรณ์ป้องกันอุบัติเหตุในระหว่างการทำงานให้กับคนงาน เช่น หมวกนิรภัย แวนตาบริกซ์ หน้ากากกันฝุ่น ปลั๊กเสียงหู งูมือ	- บริเวณพื้นที่ก่อสร้าง  - บริเวณพื้นที่ก่อสร้าง  - บริเวณพื้นที่ก่อสร้าง  - บริเวณพื้นที่ก่อสร้าง  - บริเวณพื้นที่ก่อสร้าง	- ตลอดระยะเวลาการก่อสร้าง  - ตลอดระยะเวลาการก่อสร้าง  - ตลอดระยะเวลาการก่อสร้าง  - ตลอดระยะเวลาการก่อสร้าง  - ตลอดระยะเวลาการก่อสร้าง	- ผู้รับเหมา  - ผู้รับเหมา  - ผู้รับเหมา  - ผู้รับเหมา  - ผู้รับเหมา

ตารางที่ 1 (ต่อ 4)

องค์ประกอบทางสิ่งแวดล้อมและคุณค่าต่างๆ	มาตรการป้องกันและแก้ไขผลกระทบสิ่งแวดล้อม	สถานที่	ระยะเวลาดำเนินการ	ผู้รับผิดชอบ
1.4.3 สาธารณสุข	6. จัดอบรมชี้แจงมาตรการรักษาความปลอดภัยแก่หัวหน้างานหรือเจ้าหน้าที่รักษาความปลอดภัยในการก่อสร้าง พร้อมชี้แจงในเรื่องความปลอดภัยให้ชัดเจน	- บริเวณพื้นที่ก่อสร้าง	- ตลอดระยะเวลาการก่อสร้าง	- ผู้รับเหมา
	7. ควบคุมดูแลและสอดส่องการใช้ไฟฟ้า และจัดเตรียมอุปกรณ์ดับเพลิงที่จำเป็น	- บริเวณพื้นที่ก่อสร้าง	- ตลอดระยะเวลาการก่อสร้าง	- ผู้รับเหมา
	1. ให้เข้มงวดต่อคนงานด้านสุขภิบาลเพื่อป้องกันปัญหาการแพร่กระจายของเชื้อโรคหรือโรคติดต่อ	- บริเวณพื้นที่ก่อสร้าง	- ตลอดระยะเวลาการก่อสร้าง	- ผู้รับเหมา
	2. จัดห้องปฐมพยาบาลโดยให้มีเครื่องมือและอุปกรณ์การรักษายาบาลเบื้องต้นอย่างเคร่งครัด	- สำนักงานชั่วคราว	- ตลอดระยะเวลาการก่อสร้าง	- ผู้รับเหมา
	3. จัดหาสวัสดิการด้านสุขภิบาลต่างๆ เช่น น้ำดื่ม น้ำใช้ที่สะอาด และภาชนะรองรับขยะให้เพียงพอ	- บริเวณพื้นที่ก่อสร้าง	- ตลอดระยะเวลาการก่อสร้าง	- ผู้รับเหมา
2. ช่วงเปิดดำเนินการ				
2.1 ทรัพยากรสิ่งแวดล้อมทางกายภาพ				
2.1.1 คุณภาพอากาศ	1. ควบคุมความเร็วของรถภายใน โครงการ เช่น ป้ายจำกัดความเร็ว สิ้นสุดเพื่อลดความเร็ว เพื่อไม่ให้เกิดการฟุ้งกระจายของฝุ่นในบริเวณ	- บริเวณพื้นที่โครงการ	- ตลอดระยะเวลาเปิดดำเนินการ	- การเคหะแห่งชาติ
	2. ห้ามดูแลรักษาความสะอาดบริเวณถนน โดยอาจจะฉีดล้างถนนเป็นครั้งคราว	- บริเวณพื้นที่โครงการ	- ตลอดระยะเวลาเปิดดำเนินการ	- การเคหะแห่งชาติ
2.1.2 คุณภาพน้ำ	1. โครงการจะใช้ระบบบำบัดน้ำเสียฟิสิกภาพ ชนิด Fixed Film Aeration ซึ่งมีประสิทธิภาพในการบำบัดน้ำเสียจนได้มาตรฐานคุณภาพน้ำทิ้งจากที่ดินจัดสรร และน้ำทิ้งที่ออกจากโครงการจะมีค่า BOD ในน้ำทิ้งไม่เกิน 20 มก./ล.	- ระบบบำบัดน้ำเสียรวมของโครงการ	- ตลอดระยะเวลาเปิดดำเนินการ	- การเคหะแห่งชาติ
	2. จัดให้มีเจ้าหน้าที่ดูแลรักษาและควบคุมระบบบำบัดน้ำเสียรวมให้สามารถทำงานได้อย่างต่อเนื่องและมีประสิทธิภาพ	- ระบบบำบัดน้ำเสียรวมของโครงการ	- ตลอดระยะเวลาเปิดดำเนินการ	- การเคหะแห่งชาติ

ตารางที่ 1 (ต่อ 5)

องค์ประกอบทางสิ่งแวดล้อมและคุณค่าต่างๆ	มาตรการป้องกันและแก้ไขผลกระทบสิ่งแวดล้อม	สถานที่	ระยะเวลาดำเนินการ	ผู้รับผิดชอบ
2.1.3 เสียงและการสั่นสะเทือน	3. จัดให้มีการสูบลมภาคคอนกรีตออกจากระบบบำบัดน้ำเสียส่วนักเก็บตะกอนทุก ๆ 2 เดือน 1. ควบคุมความเร็วของการใช้รถในบริเวณพื้นที่โครงการ โดยทำเป็นสัญญาณในช่วง ๆ	- ระบบบำบัดน้ำเสียรวมของโครงการ - บริเวณถนนภายในพื้นที่โครงการ	- ตลอดระยะเวลาเปิดดำเนินการ - ตลอดระยะเวลาเปิดดำเนินการ	- การเคหะแห่งชาติ - การเคหะแห่งชาติ
2.1.4 การจะสร้างพังทลายของดิน	1. ดูแลรักษาต้นไม้และพืชคลุมดินที่ปลูกไว้ภายในโครงการให้มีสภาพดีอยู่เสมอ			
2.2 ทรัพยากรสิ่งแวดล้อมทางชีวภาพ	1. ดูแลระบบบำบัดน้ำเสียให้ทำงานได้อย่างมีประสิทธิภาพ	- ระบบบำบัดน้ำเสียรวมของโครงการ	- ตลอดระยะเวลาเปิดดำเนินการ	- การเคหะแห่งชาติ
2.3 คุณค่าการใช้ประโยชน์ของมนุษย์				
2.3.1 การใช้พื้นที่น้ำ	1. จัดให้มีเจ้าหน้าที่คอยดูแลรักษาระบบเส้นท่อประปาให้อยู่ในสภาพดีอยู่เสมอ หากพบว่าชำรุดเสียหายให้ทำการซ่อมแซมแก้ไข	- บริเวณพื้นที่โครงการ	- ตลอดระยะเวลาเปิดดำเนินการ	- การเคหะแห่งชาติ
2.3.2 การบำบัดน้ำเสีย	1. โครงการจะใช้ระบบบำบัดน้ำเสียแบบชีวภาพ ชนิด Fixed Film Aeration มีประสิทธิภาพระบบ ร้อยละ 77.8 สามารถบำบัดน้ำเสียจนได้น้ำทิ้งตามมาตรฐานคุณภาพน้ำทิ้ง จากที่ดินจัดสรร และน้ำทิ้งที่ออกจากโครงการจะมีค่า BOD ในน้ำทิ้ง ไม่เกิน 20 มก./ด. 2. จัดให้มีเจ้าหน้าที่ดูแลรักษาและความควบคุมระบบบำบัดน้ำเสียรวมของโครงการให้สามารถทำงานได้อย่างต่อเนื่องและมีประสิทธิภาพอย่างสม่ำเสมอ 3. จัดให้มีการดักกากไขมันออกจากบ่อดักไขมันเป็นประจำทุก 1 สัปดาห์ 4. จัดให้มีการสูบลมภาคคอนกรีตออกจากระบบบำบัดน้ำเสียรวมของโครงการทุก ๆ 2 เดือน 5. โครงการควรมีน้ำทิ้งทั้งหมดกลับมาใช้ในการรดน้ำต้นไม้บริเวณพื้นที่สีเขียวทั้งนี้ควรจัดทำป้าย “ใช้น้ำทิ้งรดน้ำต้นไม้” ให้เห็นชัดเจน เพื่อให้ผู้คนเข้าถึงหรือสัมผัสสัญญาณที่ใช้น้ำทิ้งรดน้ำต้นไม้ดังกล่าว	- ระบบบำบัดน้ำเสียรวมของโครงการ - บ่อดักไขมันของแต่ละหน่วย - ระบบบำบัดน้ำเสียรวมของโครงการ - บริเวณพื้นที่โครงการ	- ตลอดระยะเวลาเปิดดำเนินการ - ตลอดระยะเวลาเปิดดำเนินการ - ตลอดระยะเวลาเปิดดำเนินการ - ตลอดระยะเวลาเปิดดำเนินการ	- การเคหะแห่งชาติ - ผู้พักอาศัยแต่ละหน่วย - การเคหะแห่งชาติ - การเคหะแห่งชาติ



ตารางที่ 1 (ต่อ 6)

องค์ประกอบทางสิ่งแวดล้อมและคุณค่าต่างๆ	มาตรการป้องกันและแก้ไขผลกระทบสิ่งแวดล้อม	สถานที่	ระยะเวลาดำเนินการ	ผู้รับผิดชอบ
2.3.3 การจัดการมูลฝอย	<p>1. จัดให้มีถังขยะขนาด 100 ลิตร วางไว้ตามจุดต่าง ๆ ทั่วบริเวณโครงการ โดยเฉลี่ย 10 หน่วย/ถัง และทุกวันจะจัดให้มีพนักงานทำความสะอาดถังเก็บขยะแต่ละจุด ไปรวมไว้ยังห้องพักขยะรวมของโครงการ</p> <p>2. โครงการจัดเตรียมห้องพักขยะขนาดความจุ 22-50 ลูกบาศก์เมตร จำนวน 2 ห้อง โดยจะตั้งอยู่ทางด้านทิศเหนือและทิศใต้ของโครงการ ส่วนมูลฝอยอันตรายจะจัดตั้งถังขนาด 240 ลิตร จำนวน 2 ถัง วางไว้ภายในห้องพักขยะของโครงการ</p> <p>3. ติดตามประสานงานการจัดเก็บขยะมูลฝอยของการบริการส่วนตำบลปากพูน ให้มาเก็บขยะมูลฝอยจากโครงการอย่างสม่ำเสมอ โดยไม่มีการตกค้าง</p>	<ul style="list-style-type: none"> <li>- บริเวณพื้นที่โครงการ</li> <li>- บริเวณพื้นที่ห้องพักขยะของโครงการ</li> <li>- บริเวณพื้นที่โครงการ</li> </ul>	<ul style="list-style-type: none"> <li>- ตลอดระยะเวลาเปิดดำเนินการ</li> <li>- ตลอดระยะเวลาเปิดดำเนินการ</li> <li>- ตลอดระยะเวลาเปิดดำเนินการ</li> </ul>	<ul style="list-style-type: none"> <li>- การเคหะแห่งชาติ</li> <li>- การเคหะแห่งชาติ</li> <li>- การเคหะแห่งชาติ</li> </ul>
2.3.4 การใช้ไฟฟ้า	<p>1. จัดให้มีและติดตั้งระบบไฟฟ้าตามที่เหมาะสมในรายละเอียดโครงการทุกประการ</p> <p>2. รณรงค์ให้ผู้อยู่อาศัยใช้ไฟฟ้าอย่างประหยัด</p>	<ul style="list-style-type: none"> <li>- บริเวณพื้นที่โครงการ</li> <li>- บริเวณพื้นที่โครงการ</li> </ul>	<ul style="list-style-type: none"> <li>- ตลอดระยะเวลาเปิดดำเนินการ</li> <li>- ตลอดระยะเวลาเปิดดำเนินการ</li> </ul>	<ul style="list-style-type: none"> <li>- การเคหะแห่งชาติ</li> <li>- การเคหะแห่งชาติ</li> </ul>
2.3.5 การระบายน้ำ	<p>1. โครงการจะจัดเตรียมบ่อน้ำจำนวน 1 บ่อ ความจุประสิทธิภาพประมาณ 5,650 ลบ.ม. เพื่อักเก็บน้ำฝนและน้ำทิ้งในช่วงที่มีฝนตก โดยให้มีอัตราการระบายน้ำออกจากบ่อน้ำไม่เกินอัตราการระบายน้ำก่อนมีโครงการคือ 2.212 ลูกบาศก์เมตร/วินาที โดยใช้ท่อระบายน้ำขนาดเส้นผ่านศูนย์กลาง 0.8 เมตร เป็นตัวควบคุมอัตราการระบายน้ำก่อนไหลผ่านบ่อกักและตะแกรงดักขยะ และออกสู่คูน้ำริมถนน</p> <p>2. อ้อมท้ายบริเวณด้านหน้าโครงการต่อไป</p> <p>2. หมั่นตรวจสอบดูแลบ่อกักพักของระบบระบายน้ำ เพื่อป้องกันมิให้มีการสะสมของตะกอนดิน ในบ่อกัก ที่เป็นสาเหตุให้เกิดการอุดตันซึ่งเป็นอุปสรรคในการระบายน้ำ</p>	<ul style="list-style-type: none"> <li>- บริเวณพื้นที่โครงการ</li> </ul>	<ul style="list-style-type: none"> <li>- ตลอดระยะเวลาเปิดดำเนินการเป็นประจำทุกเดือน</li> </ul>	<ul style="list-style-type: none"> <li>- การเคหะแห่งชาติ</li> </ul>

ตารางที่ 1 (ต่อ 7)

องค์ประกอบทางสิ่งแวดล้อมและคุณค่าต่างๆ	มาตรการป้องกันและแก้ไขผลกระทบสิ่งแวดล้อม	สถานที่	ระยะเวลาดำเนินการ	ผู้รับผิดชอบ
2.3.6 การป้องกันอัตรภัย	1. จัดให้มีระบบป้องกันอัตรภัย ตามที่ได้ระบุไว้ในรายละเอียดโครงการ 2. จัดให้มีการตรวจสอบระบบป้องกันอัตรภัยให้สามารถใช้งานได้อยู่เสมอ หากพบว่ามีกรณีเสียหาย หรือใช้การไม่ได้ให้รีบดำเนินการแก้ไขทันที	- ระบบป้องกันอัตรภัยภายในโครงการ - ระบบป้องกันอัตรภัยภายในโครงการ	- ตลอดระยะเวลาเปิดดำเนินการ - เดือนละ 1 ครั้ง ตลอดระยะเวลาเปิดดำเนินการ	- การเคหะแห่งชาติ - การเคหะแห่งชาติ
2.3.8 การจราจร	1. จัดตั้งป้ายชื่อโครงการ ลูกศรแสดงทิศทาง บริเวณทางเข้า-ออกโครงการที่สามารถเห็นได้ชัดเจน และในระหว่างพอสบควรถังจะลดรถได้ทันก่อนเข้าสู่โครงการได้อย่างปลอดภัย 2. จัดให้มีเจ้าหน้าที่คอยดูแลรักษาป้ายสัญลักษณ์จราจรต่าง ๆ ให้อยู่ในสภาพดีอยู่เสมอ หากพบว่าชำรุดเสียหายให้ทำการซ่อมแซมแก้ไข 3. ประสานงานกับเจ้าหน้าที่ตำรวจจราจรในท้องที่ในการอำนวยความสะดวกของการจราจรช่วงชั่วโมงเร่งด่วน 4. จัดให้มีสัญญาณบริเวณจุดเข้า-ออกพื้นที่โครงการ เพื่อช่วยชะลอความเร็วของรถป้องกันอุบัติเหตุที่อาจเกิดขึ้นได้ 5. จัดระบบการจราจรภายในโครงการให้ชัดเจน รวมถึงการควบคุมการปฏิบัติตามของผู้ขับขี่	- บริเวณพื้นที่โครงการ - บริเวณพื้นที่โครงการ - บริเวณพื้นที่โครงการ - บริเวณพื้นที่โครงการ - บริเวณพื้นที่โครงการ	- ให้แล้วเสร็จก่อนเปิดดำเนินการ - ตลอดระยะเวลาเปิดดำเนินการ - ตลอดระยะเวลาเปิดดำเนินการ - ให้แล้วเสร็จก่อนเปิดดำเนินการ - ตลอดระยะเวลาเปิดดำเนินการ	- การเคหะแห่งชาติ - การเคหะแห่งชาติ - การเคหะแห่งชาติ - การเคหะแห่งชาติ - การเคหะแห่งชาติ
2.4 คุณค่าต่อคุณภาพชีวิต 2.4.1 สุขภาพและทัศนียภาพ	1. ควรมีการดูแล บำรุง รักษาต้นไม้ หรือพื้นที่สีเขียวของโครงการอยู่เสมอ เพื่อเพิ่มความสวยงาม และสร้างความร่มรื่นและความน่าอยู่ให้กับโครงการอยู่เสมอ 2. ควบคุมดูแลการใช้ประโยชน์บ้านพักอาศัยมิให้เกิดทัศนียภาพที่ไม่ดีต่อผู้พบเห็น	- บริเวณพื้นที่โครงการ - บริเวณพื้นที่โครงการ	- ตลอดระยะเวลาเปิดดำเนินการ - ตลอดระยะเวลาเปิดดำเนินการ	- การเคหะแห่งชาติ - การเคหะแห่งชาติ

**มาตรการตรวจสอบ**

**คุณภาพสิ่งแวดล้อม**

ตารางที่ 1 สรุปมาตรการติดตามตรวจสอบคุณภาพสิ่งแวดล้อม โครงการบ้านเอื้ออาทร จังหวัดนครศรีธรรมราช

ดัชนีคุณภาพสิ่งแวดล้อม	บริเวณที่ตรวจสอบ	พารามิเตอร์	วิธีการตรวจสอบ	ความถี่ในการตรวจวัด	ค่าใช้จ่ายโดยประมาณ	ผู้รับผิดชอบ
1. คุณภาพอากาศ เสียง และ การสั่นสะเทือน	- ชุมชนพักอาศัยใกล้เคียงพื้นที่ก่อสร้างและในแนวเส้นทางขนส่งวัสดุก่อสร้าง	1. ตรวจสอบทัศนคติ ความคิดเห็นหรือเรื่องร้องเรียนจากผู้ที่ได้รับผลกระทบหรืออยู่ในแนวเส้นทางขนส่งวัสดุ ก่อสร้าง 2. การจำกัดความเร็วและช่วงเวลาการจราจร	1. การสอบถาม 2. การจัดส่วนรับเรื่องร้องเรียนความคิดเห็น	- ตลอดระยะเวลาช่วงก่อสร้าง	-	- วิศวกร โครงการประจำสำนักงานก่อสร้าง
2. คุณภาพน้ำ	- บ่อพักน้ำสุดท้าย ก่อนเข้าระบบบำบัด	- pH - BOD - SS - TKN - Oil & Grease - Fecal Coliform	- เก็บและวิเคราะห์ตัวอย่างด้วยวิธีมาตรฐาน	- ช่วงเวลา 3 เดือนแรกให้ตรวจวัดทุก 1 เดือน หลังจากนั้นให้ตรวจวัดทุก ๆ 4 เดือนตลอดระยะเวลาเปิดดำเนินการ	- ประมาณ 2,500 บาท ต่อ 1 ตัวอย่าง	- การเคหะแห่งชาติ
2.2 คุณภาพน้ำทิ้งที่ออกจากระบบ	- บ่อพักน้ำแรก หลังออกจากระบบบำบัด	- pH - BOD - SS - TKN - Oil & Grease - Fecal Coliform - Residue Chlorine - Nitrate	- เก็บและวิเคราะห์ตัวอย่างด้วยวิธีมาตรฐาน	- ช่วง 3 เดือนแรกให้ตรวจวัดทุก 1 เดือน หลังจากนั้นให้ตรวจวัดทุก ๆ 4 เดือนตลอดระยะเวลาเปิดดำเนินการ	- ประมาณ 2,500 บาท ต่อ 1 ตัวอย่าง	- การเคหะแห่งชาติ

ตารางที่ 1 (ต่อ 1)

ดัชนีคุณภาพสิ่งแวดล้อม	บริเวณที่ตรวจสอบ	พารามิเตอร์	วิธีการตรวจสอบ	ความถี่ในการตรวจวัด	ค่าใช้จ่ายประมาณ	ผู้รับผิดชอบ
2.3 คุณภาพน้ำทิ้งที่ออกจากโครงการ	- บ่อพักน้ำสุดท้าย ก่อน ระบบออกนอกโครงการ	- pH - BOD - SS - TKN - Oil & Grease - Fecal Coliform - Residue Chlorine - Nitrate	- เก็บและวิเคราะห์ตัวอย่าง ด้วยวิธีมาตรฐาน	- ช่วง 3 เดือนแรกให้ตรวจ วัดทุก 1 เดือน หลังจากนั้น ให้ตรวจวัดทุก ๆ 4 เดือน ตลอดระยะเวลาเปิด ดำเนินการ	- ประมาณ 2,500 บาท ต่อ 1 ตัวอย่าง	- การเคหะแห่งชาติ
3. น้ำใช้	- เส้นท่อประปา	- การแตกหรือรั่วซึมของท่อ ประปา	-	- เดือนละ 1 ครั้ง	-	- การเคหะแห่งชาติ
4. ขยะมูลฝอย	- บริเวณที่ตั้งถังขยะมูลฝอย และห้องพักรวม	- ปริมาณขยะตกค้าง - ความสะอาด	-	- ตลอดระยะเวลาเปิด ดำเนินการ	-	- การเคหะแห่งชาติ
5. ระบบป้องกันกลิ่น	- อุปกรณ์ดับเพลิง 1. เครื่องดับเพลิงแบบ ผงเคมีแห้ง 2. หัวจ่ายน้ำดับเพลิง	- สภาพพร้อมใช้งาน - การเข้าถึงได้สะดวก	- ตรวจสอบและทดสอบ การทำงานของหัวจ่ายน้ำ ดับเพลิง	- เดือนละ 1 ครั้ง	-	- การเคหะแห่งชาติ
6. คุณภาพชีวิตและความปลอดภัย ของชุมชน	- ผู้พักอาศัยในโครงการ	- ประเมินเรื่องรบกวนทุกข้อ เสนอแนะ ข้อคิดเห็นจากผู้ อาศัย	- ติดตามประเมินจากการ จัดส่วนรับเรื่องร้องเรียน ความคิดเห็น - ประสานงานกับ การเคหะแห่งชาติ	- ทุก 6 เดือน	-	- การเคหะแห่งชาติ



## เอกสารแนบ

# 2

ภาพประกอบมาตรการป้องกันและ  
แก้ไขผลกระทบสิ่งแวดล้อมและมาตรการติดตาม  
ตรวจสอบผลกระทบสิ่งแวดล้อม

## รูปที่ 1 ป้ายจราจรและสัญญาณภายในโครงการ



## รูปที่ 2 ถนนภายในโครงการ





รูปที่ 3 ระบบบำบัดน้ำเสีย บ่อหน่วงน้ำ และป้ายเตือน







รูปที่ 4 พื้นที่สีเขียวและลานสันทนาการภายในโครงการ





### รูปที่ 5 การจัดการมูลฝอย





รูปที่ 6 ระบบไฟฟ้า



รูปที่ 7 บอร์ดประชาสัมพันธ์



รูปที่ 8 หัวจ่ายน้ำดับเพลิง



รูปที่ 9 ฝึกซ้อมการป้องกันอัคคีภัย



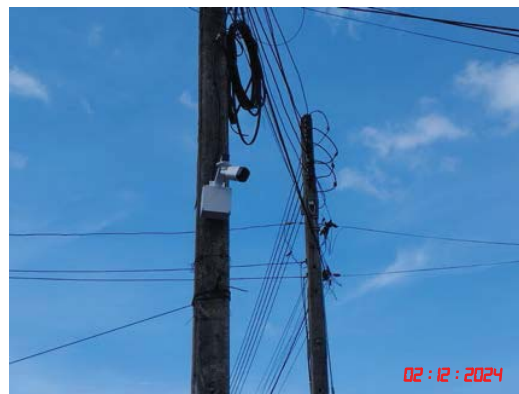
รูปที่ 10 ป้ายชื่อโครงการ



รูปที่ 11 เจ้าหน้าที่รักษาความปลอดภัยและกล้องวงจรปิด







### รูปที่ 12 ภาพการเก็บตัวอย่างคุณภาพสิ่งแวดล้อม

ภาพการเก็บตัวอย่างน้ำทิ้งในเดือนกรกฎาคม พ.ศ. 2567



จุดเก็บน้ำก่อนเข้าระบบบำบัดน้ำเสีย



จุดเก็บน้ำหลังผ่านระบบบำบัดน้ำเสีย



จุดเก็บบ่อบำบัดสุดท้ายก่อนระบายออกสู่แหล่งน้ำสาธารณะ

ภาพการเก็บตัวอย่างน้ำทิ้งในเดือนสิงหาคม พ.ศ. 2567



จุดเก็บน้ำก่อนเข้าระบบบำบัดน้ำเสีย



จุดเก็บน้ำหลังผ่านระบบบำบัดน้ำเสีย



จุดเก็บบ่อพักสุดท้ายก่อนระบายออกสู่แหล่งน้ำสาธารณะ

ภาพการเก็บตัวอย่างน้ำทิ้งในเดือนกันยายน พ.ศ. 2567



จุดเก็บน้ำก่อนเข้าระบบบำบัดน้ำเสีย



จุดเก็บน้ำหลังผ่านระบบบำบัดน้ำเสีย





จุดเก็บบ่อพักสุดท้ายก่อนระบายออกสู่แหล่งน้ำสาธารณะ

ภาพการเก็บตัวอย่างน้ำทั้งในเดือนตุลาคม พ.ศ. 2567



จุดเก็บน้ำก่อนเข้าระบบบำบัดน้ำเสีย



จุดเก็บน้ำหลังผ่านระบบบำบัดน้ำเสีย



จุดเก็บบ่อพักสุดท้ายก่อนระบายออกสู่แหล่งน้ำสาธารณะ

ภาพการเก็บตัวอย่างน้ำทั้งในเดือนพฤศจิกายน พ.ศ. 2567



จุดเก็บน้ำก่อนเข้าระบบบำบัดน้ำเสีย



จุดเก็บน้ำหลังผ่านระบบบำบัดน้ำเสีย



จุดเก็บบ่อพักสุดท้ายก่อนระบายออกสู่แหล่งน้ำสาธารณะ

ภาพการเก็บตัวอย่างน้ำทั้งในเดือนธันวาคม พ.ศ. 2567



จุดเก็บน้ำก่อนเข้าระบบบำบัดน้ำเสีย



จุดเก็บน้ำหลังผ่านระบบบำบัดน้ำเสีย



จุดเก็บบ่อพักสุดท้ายก่อนระบายออกสู่แหล่งน้ำสาธารณะ